

① UT-P10 かんたん設置ガイド

より詳しい手順を確認いただく場合は、裏面下部の端末操作方法・よくある質問のQRコードから操作説明書を参照ください。

STEP 1

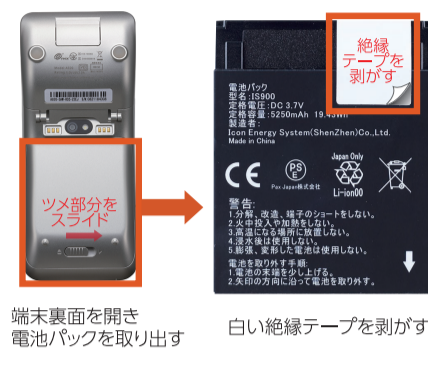
1 端末利用準備 各STEPに従い作業を進めてください。

内容物の確認



梱包を解き、上記内容物が入っているかご確認ください。

絶縁テープを剥がす



端末裏面から電池パックを取り出すと、電池上部に白い絶縁テープが貼られていますのでテープを剥がして電池パックをセットしてください。
※絶縁テープを剥がさないと充電が出来ません。

ロール紙セット



※レバーが引きづらい場合には、無理をせず硬貨などを併用ください。

ロール紙セット

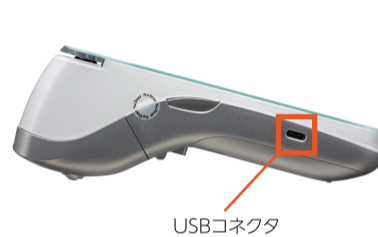


ラベルをはがしてロール紙を引き出し、印刷面を下側にセットします。

ロール紙を挿入したら、ロール紙カバーの両端に指を添えて、「カチッ」と音がするまで確実に押し、ロール紙カバーを閉じます。

※中途半端な状態で閉じると、紙つまりの原因などになることがあります。

端末を充電する



本体左側のUSBコネクタにACアダプタのUSBケーブルを接続して充電してください。

※端末と同梱されている純正品のACアダプタ・USBケーブルをご使用ください。純正品以外では充電出来ない場合がございます。
※初期設置時は、50%以上の表示が確認出来た上で電源を入れてください。それ以降の後続作業や実際の決済処理についてはUSBケーブルを差した状態で作業いただいて問題ありません。

端末の電源を入れる



端末側面の電源ボタンを3秒以上押し続ける。

通信エラーの場合



※起動後、通信エラーで、再実行を3回繰り返した後、エラーになる場合は、スキップして初回設置に進んでください。

▶ Wi-Fi 端末の場合：かんたんWi-Fi設定ガイドへ
▶ SIM 端末の場合：本紙 STEP 2 へ

STEP 2

2 TMN決済アプリの初回設置 事前に設置用QRコードをご準備の上、作業を進めてください。

TMN決済アプリの起動



「TMN決済」と記載されたアプリをタップ、背面カメラが自動で起動します。

設置用QRコード読取



端末到着日から遡って、5日(店舗により異なる)ほど前に弊社からメールで送信している設置用QRコードを、端末の背面カメラで読み込みます。

※ 端末到着後、設置用QRコードが申込時のメールアドレスに届かない場合はTMNカスタマーセンターまでお問い合わせください。
※ 設置用QRコードはPC、スマホ画面、印刷いずれの方法でも表示可能です。

設置用QRコードのメールについて

送信元：setting@nextore.jp
件名：【重要】JMSカード決済端末機発送および初期設定のご案内

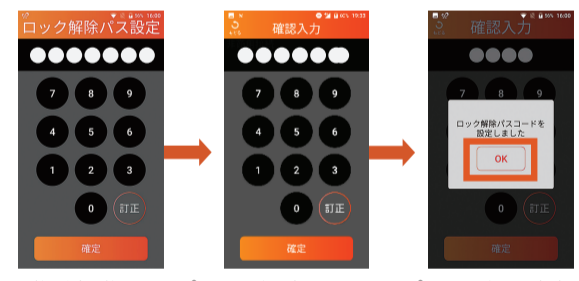
読み取りに失敗した場合



※電波状況を確認の上、再度読み取りを実施してください。(通信速度が基準値を超えている必要があります)

メールが見つからない場合は以下をご確認ください
・登録メールアドレスが間違っていないか
・迷惑メールフォルダに入っていないか
・左記の件名で検索し、たどり着いたか
※SMSアドレスへ正しいメールアドレスを連絡ください。

ロック画面解除パスコード設定



4桁以上7桁までのパスコード設定(確認のため2度入力)
パスコードの設定完了後、OKボタンをタップ

※パスコードは5分以内に設定してください。5分経過後は自動で電源オフされます。

ロック解除パスコード

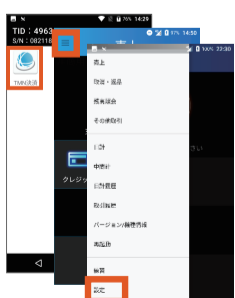
端末を起動した際に入力を求められるパスコード
店舗管理者が設定を行い、端末を操作する従業員に周知ください

※パスコードは何度間違ってもロックされません。失念した場合はTMNカスタマーセンターまでお問い合わせください。

STEP 3

3 管理パスコード変更 初回設置の際に設定いただき、管理パスコードは大切に保管してください

設定ボタンをタップ



「TMN決済」アプリをタップ後、メニューボタンをタップし、「設定」をタップする。

管理パスコード入力



設定画面で「000000」(0が6桁)と入力後、「確定」をタップする。

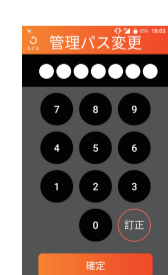
管理パスコード
端末設定画面を利用する際のパスコードです。

管理パス変更画面の表示



設定画面で「パス変更」をタップ後、パス変更画面で「管理/パス変更」をタップする。

管理パスコード変更



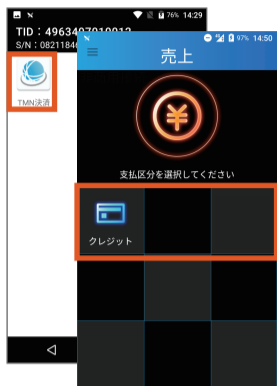
変更したい1桁以上7桁までの数字で管理パスコードを設定してください。(確認のため2度入力)

※管理パスコードは店舗管理者が設定・管理ください。パスコードは何度間違ってもロックされません。失念した場合はTMNカスタマーセンターまでお問い合わせください。
※設定完了後、管理画面に戻りますので、ホーム画面に移行し順次ご利用ください。

売上処理

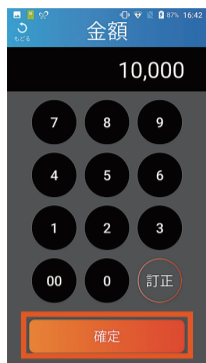
売上処理や取消・返品の練習を行いたい場合は、メニューボタンから[練習]をタップし練習モードを起動してください。(詳細は、TMN決済アプリ 操作説明書 P48を参照ください)
 ※ 端末操作の詳細に関しては、チラシ下部、端末操作方法・よくある質問のQRコードを読み込み後、UT-P10 操作説明書をご参照ください。

売上決済手段の選択



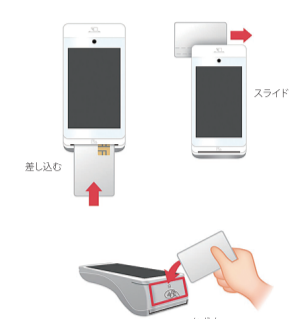
[TMN決済]アプリをタップ後、売上画面で決済手段を選択する。
 ※ ご契約の支払い手段が表示されます。

金額入力



金額入力後、[確定]ボタンをタップする。

決済手段の情報読取



※一部、スマートウォッチ、スマホもタッチ決済に対応

決済手段ごとに読み取り方法が異なります。

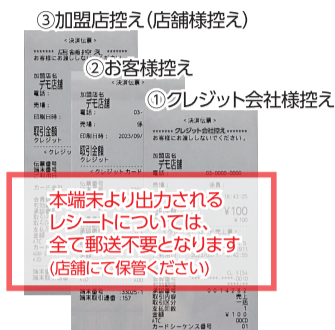
※ クレジットカード会社により暗証番号入力が必要な場合がございます。詳細は操作説明書でご確認ください。
 ※ 取引が完了するまでカードは引き抜かないでください。

控えレシート印字



[印字]ボタンをタップし、お客様控えは切り離してお客様へ、加盟店控え(店舗様控え)は切り離して保管してください。

※ クレジット会社控えが最初に印字される場合もございます。署名欄がある場合はお客様にサインを頂いてください。



レシートは、①クレジット会社控え②お客様控え③加盟店控え(店舗様控え)の順番で出力されます。
 ※ カードや端末設定によって印字されない場合があります。クレジット会社控えは7年間保管してください。

取消・返品

取消・返品決済手段の選択



[TMN決済]アプリをタップ後、メニューボタンをタップ、[取消・返品]をタップし、取消・返品画面で決済手段を選択する。

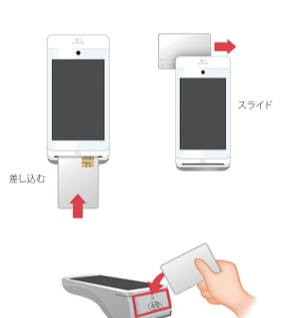
情報入力



伝票番号、金額入力後、[確定]ボタンをタップする。

※ 伝票番号はレシートの記載通り全ての桁を入力してください。

決済手段の情報読取



※一部、スマートウォッチ、スマホもタッチ決済に対応

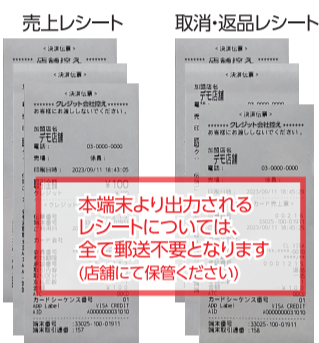
決済手段ごとに読み取り方法が異なります。

※ クレジットカード会社により暗証番号入力が必要な場合がございます。詳細は操作説明書でご確認ください。
 ※ 取引が完了するまでカードは引き抜かないでください。

控えレシート印字



[印字]ボタンをタップし、お客様控えは切り離してお客様へ、加盟店控え(店舗様控え)は切り離して保管してください。

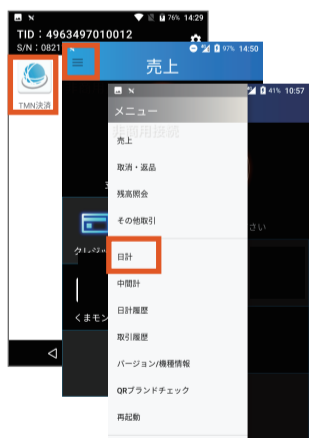


※ 売上レシートと取消・返品レシートのクレジット会社控えは7年間保管してください。

日計(精算)処理

1日の業務終了時、日計(精算)処理を行います。日計処理を行わなかった場合、正しく売上計上されない場合がございます。

日計の選択



[TMN決済]アプリをタップ後、メニューボタンをタップし、[日計]をタップする。

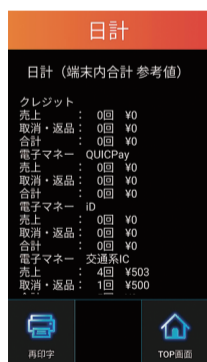
日計処理



日計処理を実施する

※日計処理を忘れた場合、契約によっては締め処理に影響があり精算業務ができない(振込ができない)等がございますので毎日実施をお願いいたします。

日計レシート印字



本日の取引日計が表示され自動で日計レシートが印字される。

※日計レシートは手動で切り取って保管してください。
 ※エラー発生時は、通信環境をご確認後、再度実行ください。

再起動確認



端末を起動後、一定時間(約23時間)が経過すると再起動確認が表示されます。

いますぐに再起動をしない場合は[5分後に再通知]をタップ、今すぐ再起動をする場合は、[今すぐ実行]をタップしてください。

※再起動は24時間毎に一度必ずお願いいたします。

備品注文

スマホカメラで読取



JMSおまかせSHOP

備品(レシートロール紙等)のご注文はこちら

端末操作方法・よくある質問

スマホカメラで読取



初回設置の手順や基本操作方法を動画マニュアル、操作説明書、よくある質問等で参照いただけます。

問い合わせ先

[端末に関するお問い合わせ先]

株式会社トランザクション・メディア・ネットワークス
 カスタマーセンター

ナビダイヤル：0570-550297

(オペレーター対応平日9時~18時、自動音声案内は24時間対応)

E-mail : info@nextore.jp